

USB 制御マルチカラー表示灯 TYPE：NE-USB デモ用アプリケーションソフトウェア取扱説明書

1. お客様へ

- ◇ 本アプリケーションソフトウェアは USB 制御マルチカラー表示灯のデモ用アプリケーションソフトウェアです。それ以外の用途では使用できません。また、動作をすべて保証するものではありません。あらかじめご了承ください。
- ◇ USB 制御マルチカラー表示灯についての詳しい使用方法については、**弊社ホームページより総合取扱説明書【WEB 版】をダウンロードしてご覧ください。**
- ◇ 商標または登録商標について。
 - ・ Windows®および Microsoft®、.NET Framework は、米国 Microsoft Corporation の、米国、日本および、その他の国における登録商標または商標です。
 - ・ 本書に記載されている会社名および、商品名は各社の商標または登録商標です。

2. 推奨動作環境

OS	・ Windows 10 20H2 以降(32bit/64bit) ・ Windows 11 21H2, 22H2
ハードウェア	OS の推奨要件を満たすもの
モニタ	解像度:1024×768 以上

※本アプリケーションソフトは NE-USB 専用です。

※他の当社製品では使用しないでください。製品およびホスト PC の性能低下や、故障の原因になります。

※本アプリケーションソフトで操作できる製品は 1 台のみです。ホスト PC に複数の製品を接続した場合の動作は保証できませんので、ご了承ください。

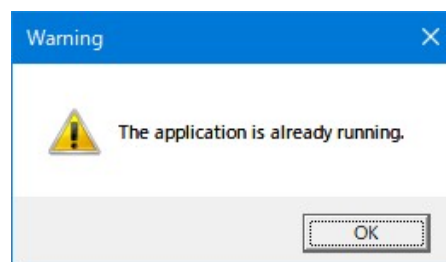
3. 使用方法

(1) 起動方法

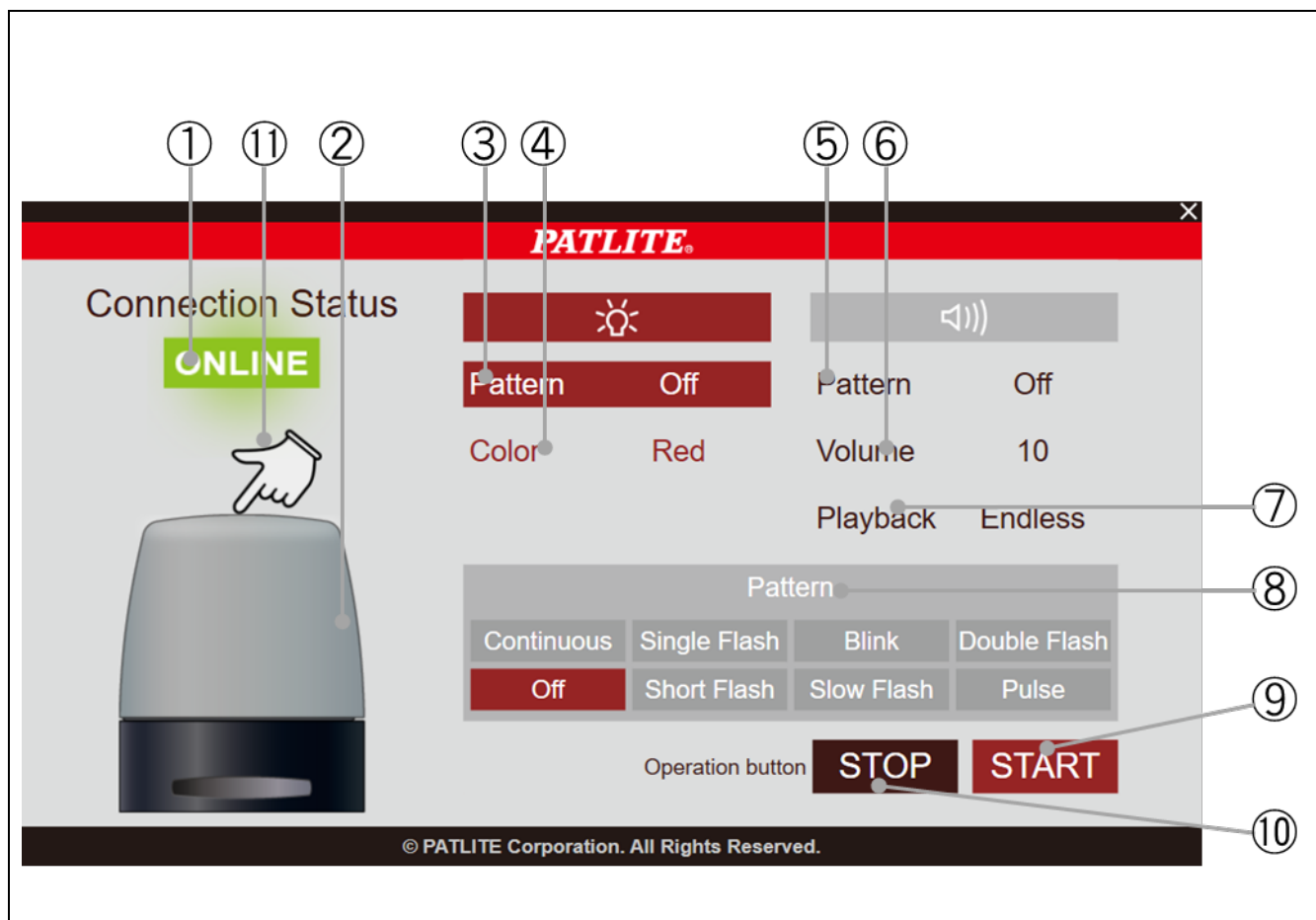
- ・ 「NeUsbDemoApp.exe」をダブルクリックしてアプリケーションを起動してください。



次のメッセージが表示された場合、タスクバー等でアプリケーションがすでに起動されていないか確認してください。

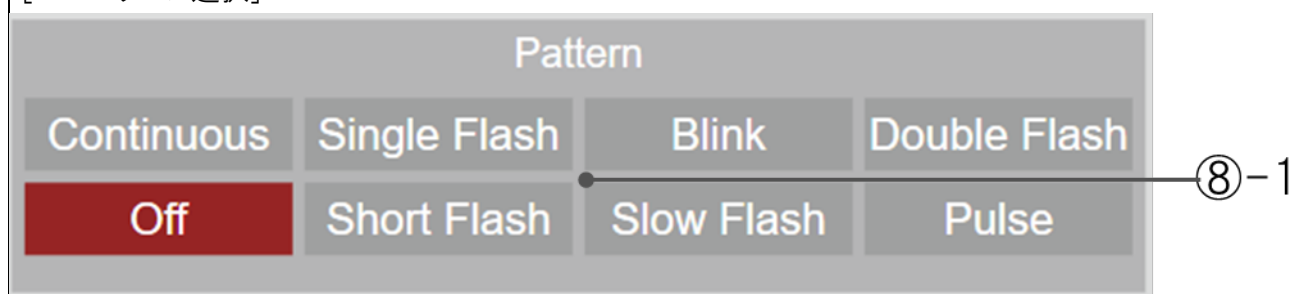


(2) 画面説明



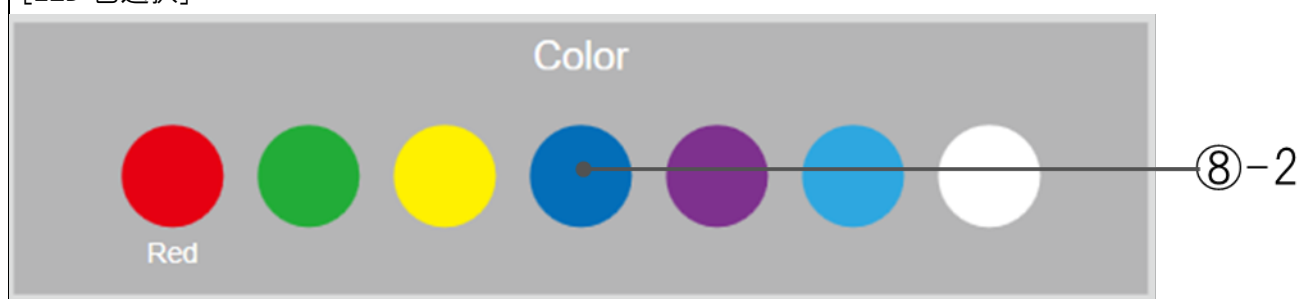
No.	名称	機能
①	接続状況	製品との接続状況を表示します。 接続中: ONLINE 未接続: OFFLINE
②	製品イメージ	⑨で動作中の LED パターンを表示します。
③	LED パターン選択	LED パターンの設定項目を⑧に表示します。
④	LED 色選択	LED 色の設定項目を⑧に表示します。
⑤	ブザーパターン選択	ブザーパターンの設定項目を⑧に表示します。
⑥	ブザー音量選択	ブザー音量の設定項目を⑧に表示します。
⑦	再生回数選択	再生回数の設定項目を⑧に表示します。
⑧	設定選択	③～⑦で選択した項目の設定を表示します。
⑨	動作ボタン	画面で設定した内容に従って LED およびブザーが動作します。
⑩	停止ボタン	LED およびブザーが停止します。
⑪	タッチアイコン	製品のタッチセンサーへの入力状態を表示します。(NE-□ T-USB のみ)

[LED パターン選択]



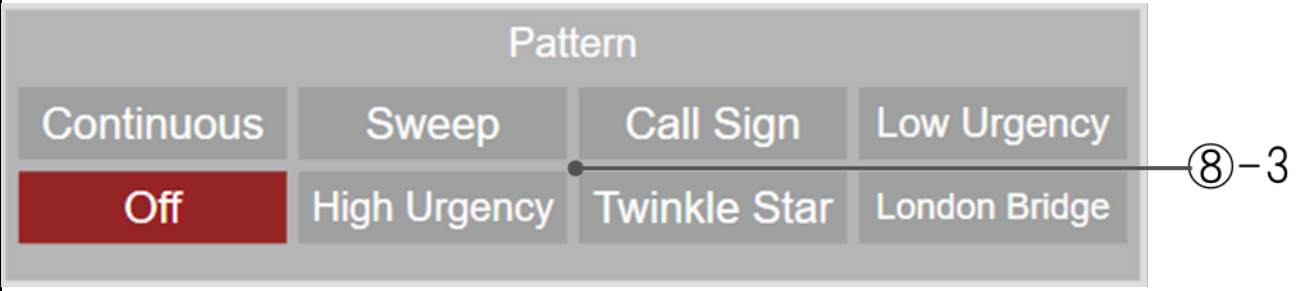
No.	名称	機能
⑧-1	LED パターン選択	LED パターンを選択します。 ・Continuous : 連続点灯 ・Single Flash : シングルフラッシュ ・Blink : 点滅(中) ・Double Flash : ダブルフラッシュ ・Short Flash : 点滅(速) ・Slow Flash : 点滅(遅) ・Pulse : サインカーブ ・Off : 消灯

[LED 色選択]



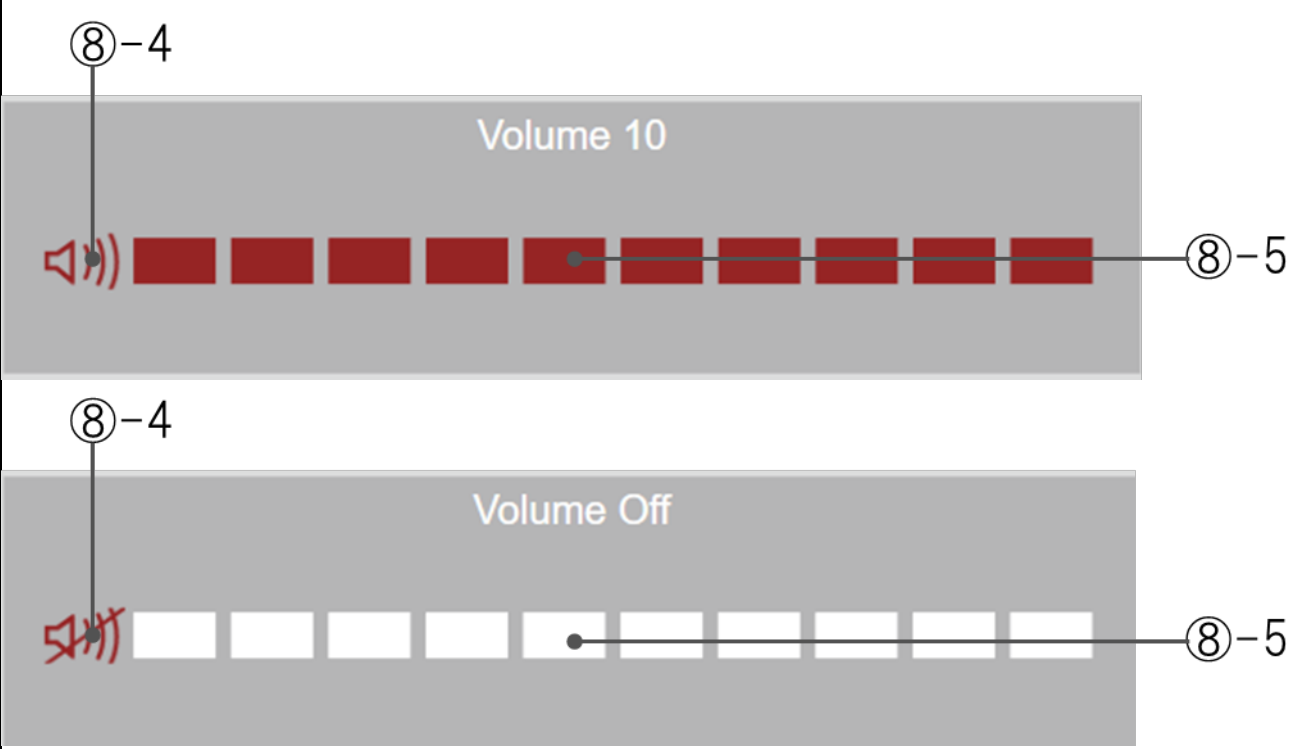
No.	名称	機能
⑧-2	LED 色選択	LED 色を選択します。 ・赤 ・緑 ・黄 ・青 ・紫 ・水 ・白

[ブザーパターン選択]

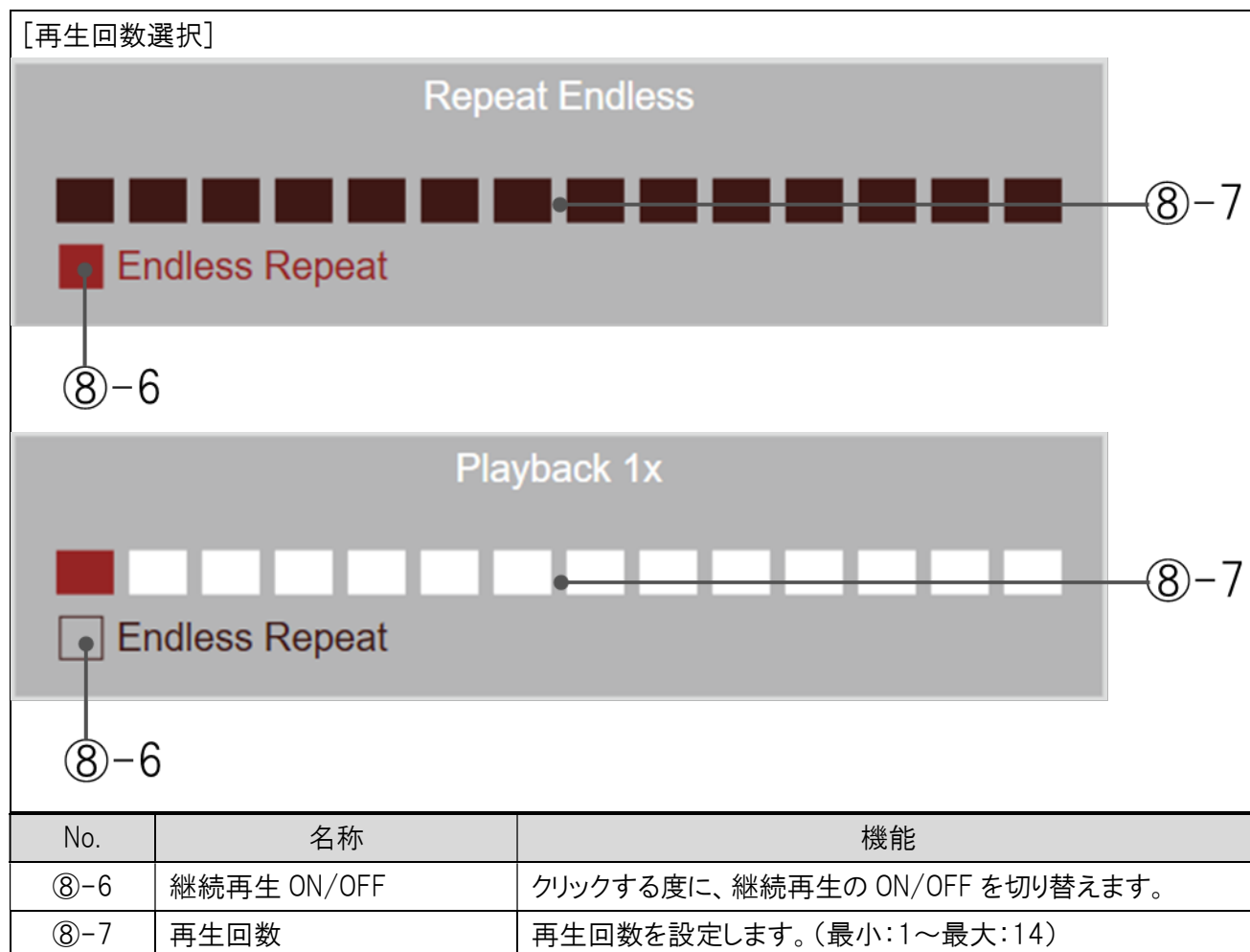


No.	名称	機能
⑧-3	ブザーパターン選択	ブザーパターンを選択します。 <ul style="list-style-type: none">・Continuous : 連続音・Sweep : スイープ音・Call Sign : 断続音・Low Urgency : 弱注意音・High Urgency : 強注意音・Twinkle Star : きらきら星(メロディ)・London Bridge : ロンドン橋(メロディ)・Off : 停止

[ブザー音量選択]



No.	名称	機能
⑧-4	ブザー音量 ON/OFF	クリックする度に、音量の ON/OFF を切り替えます。
⑧-5	ブザー音量	ブザー音量を設定します。(最小:1～最大:10)



(3) タッチセンサーへの入力

接続中の製品がタッチセンサー付きの機種(NE-□T-USB)の場合は、タッチセンサー入力による操作をおこなうことができます。

- ・ホスト PC に製品を接続してタッチセンサーに触れている間は、画面のタッチアイコンが表示されます。
- ・タッチセンサーに触れたとき、LED とブザーのいずれか、または両方が動作していた場合は、LED とブザーは停止します。
- ・タッチセンサーに触れたとき、LED とブザーがいずれも停止中だった場合は、LED とブザーは画面で設定した内容に従って動作します。
- ・タッチセンサーに触れたまま 60 秒経過すると、タッチアイコンが非表示となります。タッチし直すとタッチアイコンが再び表示されます。

※ホスト PC の性能によって、画面や製品の反応が遅くなる場合があります。

タッチ入力前		タッチ入力後	
LED	ブザー	LED	ブザー
消灯	停止	点灯※	吹鳴※
消灯	吹鳴	消灯	停止
点灯	停止		
点灯	吹鳴		

※画面の設定によって消灯/停止の場合もあります。

USB Signal Beacon TYPE: **NE-USB**

Demo Application Software Instruction Manual

1. Notice to Customer

- ◇ The software is demonstration software for a USB signal beacon. You cannot use this product for any other purpose. Additionally, not all operations are available.
- ◇ For details on using the USB signal beacon, **please download and refer to the Instruction Manual [WEB version] from our website.**
- ◇ About Trademarks and Registered Trademarks
 - Windows®, Microsoft® and .NET Framework are registered trademarks or trademarks of Microsoft Corporation in the United States and/or other countries.
 - Company names and product names mentioned in this manual are trademarks or registered trademarks of their respective owners.

2. Recommended Operation Environment

Operating System	· Windows 10 20H2 or later(32 bit/64 bit) · Windows 11 21H2, 22H2
Hardware	One that meets the recommended requirements of the OS
Display	Screen resolution: 1024 x 768 or more

※This software is exclusive for NE-USB models.

※Do not use this software with any of our other products. It could reduce the performance, or even cause failure, of the product and host PC.

※Only one product can be operated with this application software. Please note that operation cannot be guaranteed when multiple products are connected to the host PC.

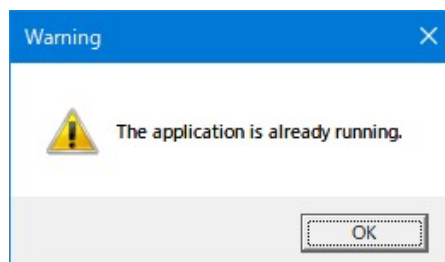
3. Operation

(1) Startup Method

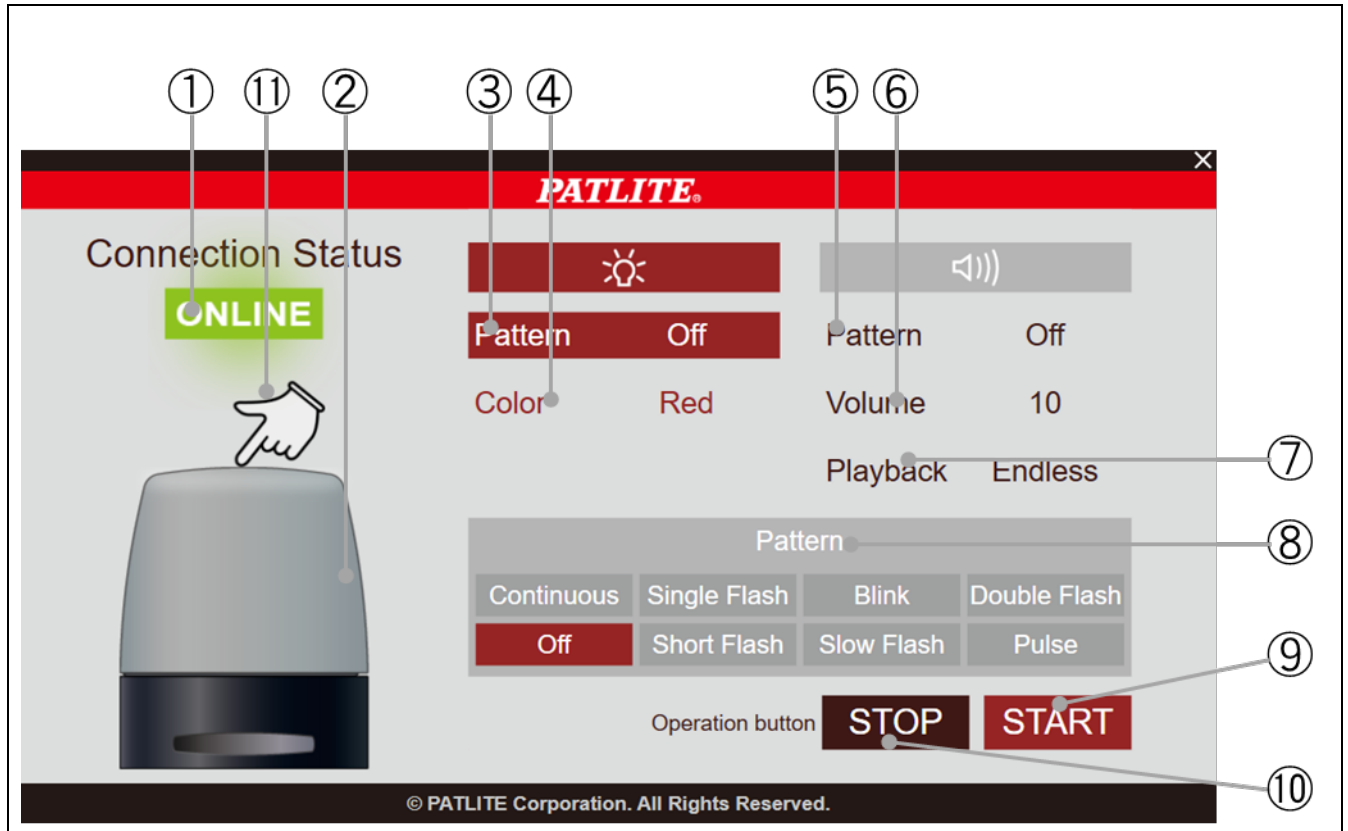
- Double-click **NeUsbDemoApp.exe** to start the application.



If you see the following message, check the taskbar or other areas to see if any applications have already been started.

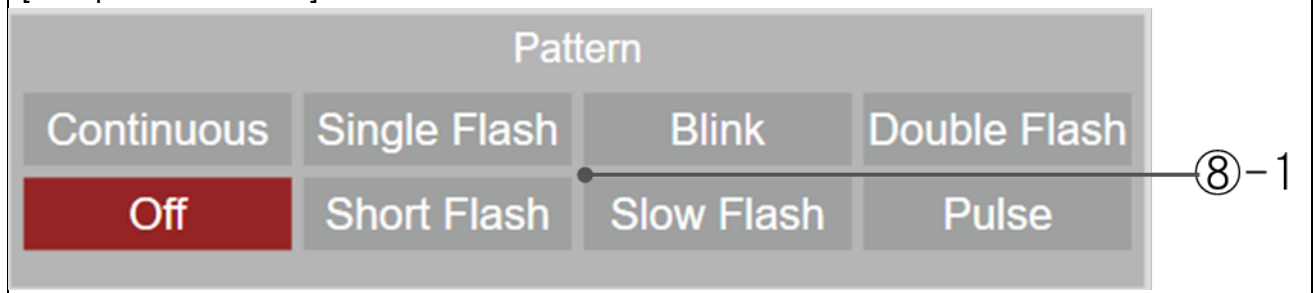


(2) Screen Description



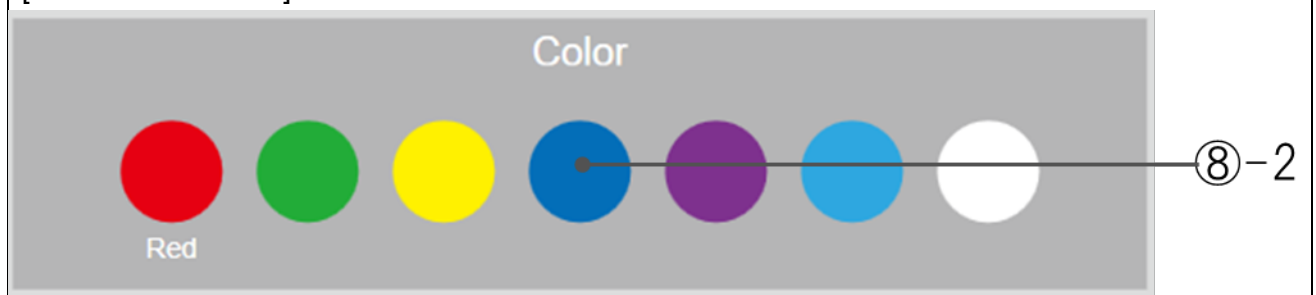
Number	Name	Function
①	Connection Status	Display the USB connection status. Connected : ONLINE Not Connected : OFFLINE
②	Signal beacon image	Display the LED pattern in operation.
③	LED pattern	Display the setting item of LED pattern in ⑧.
④	LED color	Display the setting item of LED color in ⑧.
⑤	Alarm pattern	Display the setting item of Alarm pattern in ⑧.
⑥	Alarm volume	Display the setting item of Alarm volume in ⑧.
⑦	Alarm playback count	Display the setting item of Alarm playback count in ⑧.
⑧	Select setting item	Display the settings for the items selected in ③ to ⑦.
⑨	START button	LED and Alarm operate according to the settings made on the screen.
⑩	STOP button	LED and Alarm stop.
⑪	Touch icon	Displays the input status to the product's touch sensor. (NE-□T-USB only)

[LED pattern selection]



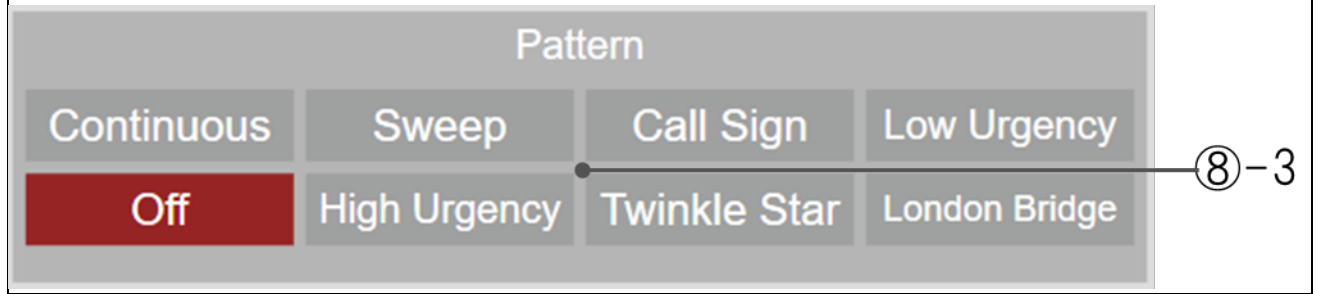
Number	Name	Function
⑧-1	LED pattern selection	select LED pattern. ・Continuous ・Single Flash ・Blink ・Double Flash ・Short Flash ・Slow Flash ・Pulse ・Off

[LED color selection]



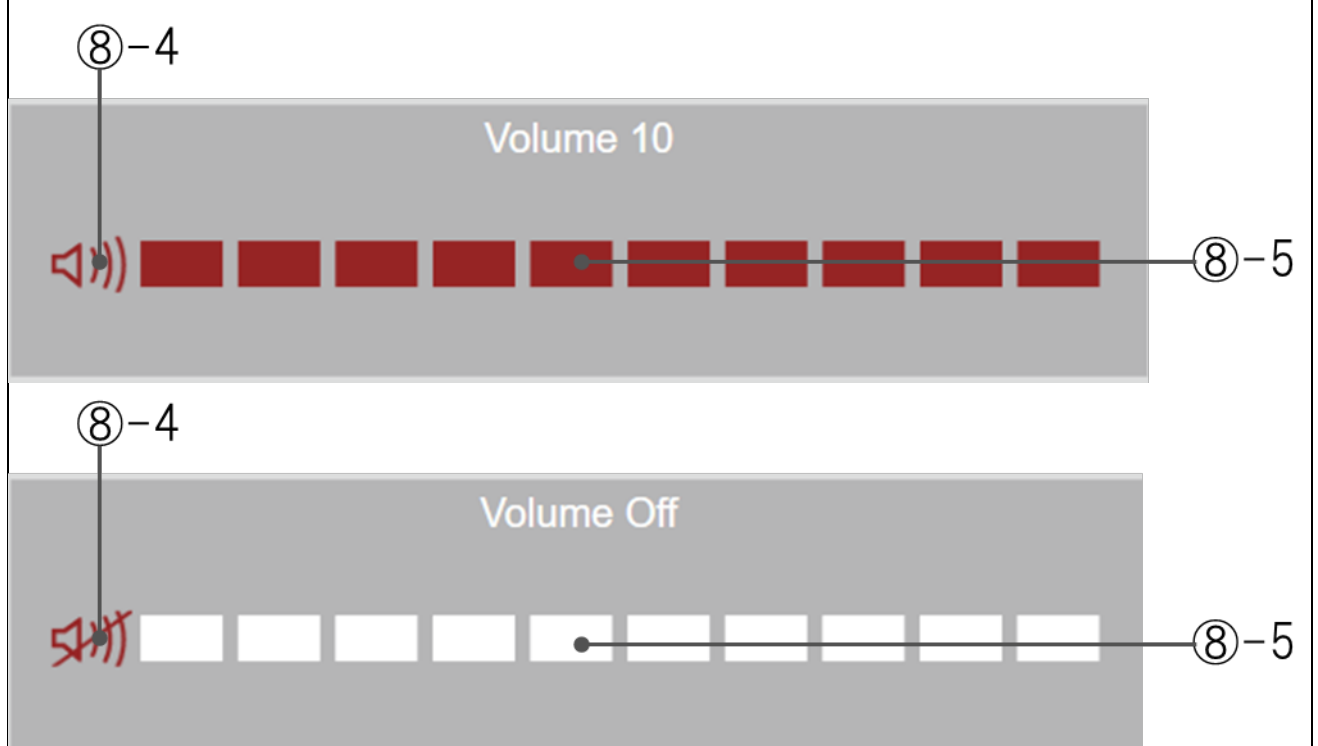
Number	Name	Function
⑧-2	LED color selection	select LED color. ・Red ・Green ・Amber ・Blue ・Purple ・Cyan ・White

[Alarm pattern selection]

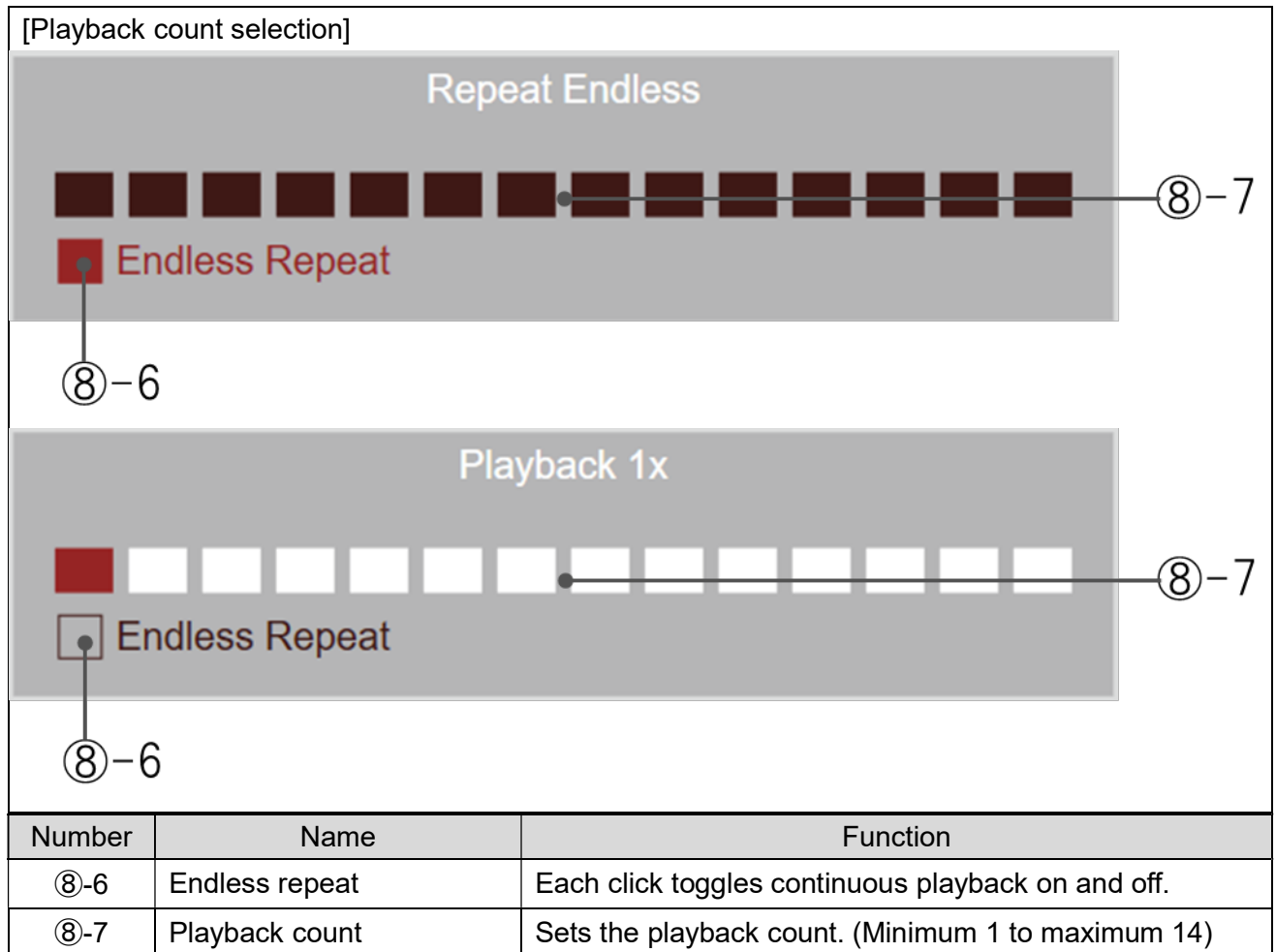


Number	Name	Function
⑧-3	Alarm pattern selection	Select Alarm pattern. ・Continuous ・Sweep ・Call Sign ・Low Urgency ・High Urgency ・Twinkle Star (Melody) ・London Bridge (Melody) ・Off

[Volume selection]



Number	Name	Function
⑧-4	Volume switch	Each click toggles the volume on and off.
⑧-5	Volume	Sets the Alarm volume. (Minimum 1 to maximum 10)



(3) Input to touch sensor

If the product being connected is a model with a touch sensor (NE-□T-USB), operation can be performed by touch sensor input.

- The touch icon on the screen is displayed while the product is connected to the host PC and touching the touch sensor.
- When touching the touch sensor, if either or both of LED and alarm are working, LED and alarm will stop.
- If both the LED and alarm are in STOP when the touch sensor is touched, the LED and alarm will operate according to the settings made on the screen.
- After 60 seconds of touching the touch sensor, the touch icon will be hidden. When touched again, touch icon will reappear.

※Depending on the performance of the host PC, screen and product response may be slow.

Before touch input		After touch input	
LED	Alarm	LED	Alarm
Off	Off	On※	On※
Off	On	Off	Off
On	Off		
On	On		

※according to the settings made on the screen.